	<p>Zusatzdokument Informationsblatt zur VPAM-ERV Fassung 3</p>	<p>VPAM ZD-ERV Stand: 22.07.2021</p>
---	---	---

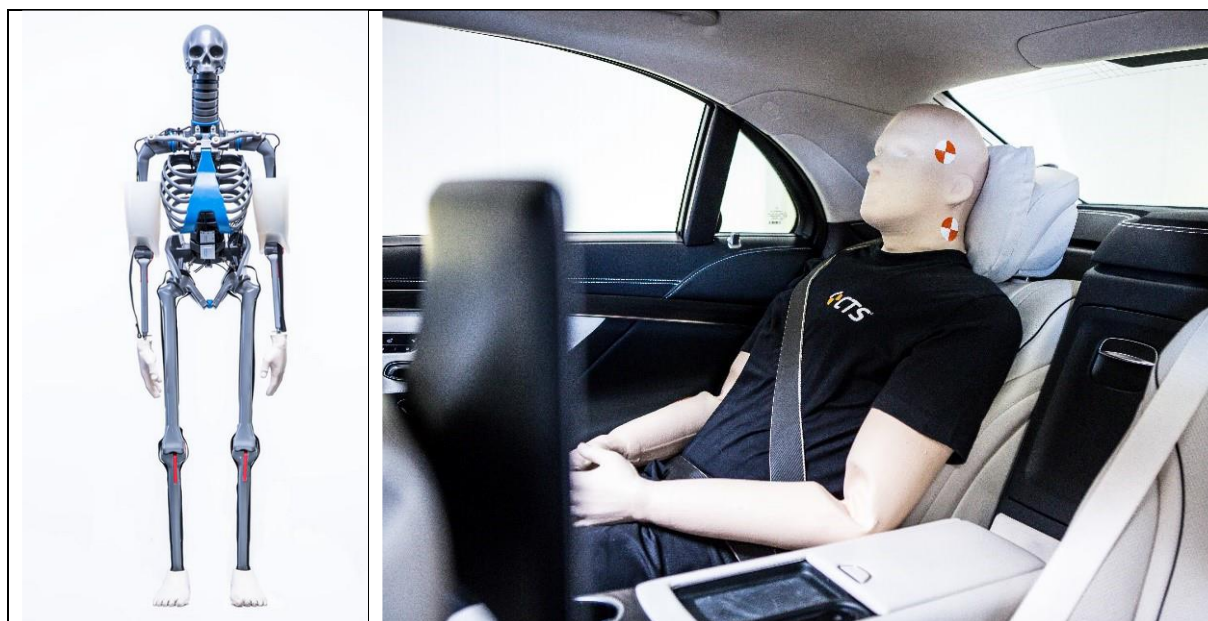
Information zur VPAM-ERV Fassung 3

Die Richtlinie VPAM-ERV Fassung 3 Stand 01.03.2021 setzt die bisherigen ERV-Richtlinien ERV 2010 Fassung 2 außer Kraft. Dieses Informations-/Zusatzdokument soll einen kurzen Überblick zur Prüfung nach VPAM-ERV sowie deren Neuerungen bieten.


In der Fassung 3 sind neue Bewertungsmethoden und damit neue Bewertungskriterien eingeführt worden. Die wesentlichen Änderungen betreffen die Einführung des Biofidel-Dummy und einer auf den Schockraumkriterien DGU (Deutsche Gesellschaft für Unfallchirurgie) basierenden Bewertungsmatrix. Der verwendete Biofidel-Dummy entspricht hinsichtlich seiner Massenverteilung, Bewegungsmöglichkeiten und Bruchverhaltens der Skelettstruktur in etwa einem durchschnittlich erwachsenen Menschen. Dieses Verfahren bietet eine ausgezeichnete Möglichkeit einer technischen, reproduzierbaren Auswertung der Prüfungsergebnisse. Hierdurch werden bestandene Prüfungen kategorisiert (ein bis drei Sterne) wodurch die Bewertung transparenter und vergleichbarer dargestellt wird.

Zurzeit ist eine Zertifizierung nach VPAM-ERV Fassung 3 ausschließlich bei den folgenden VPAM-Prüfstellen möglich:

- Beschussamt Ulm
- Beschussamt München
- Beschussamt Mellrichstadt



Quelle Bilder: CTS dummy-solution GmbH & Co. KG

	<p>Zusatzdokument Informationsblatt zur VPAM-ERV Fassung 3</p>	<p>VPAM ZD-ERV Stand: 22.07.2021</p>
---	---	---

Bewertungsgrundlagen

In die Bewertung der Prüfung fließen in Abhängigkeit der Sprengprüfungen und Sprengbereiche unterschiedliche Kriterien ein. Für jedes bestandene Prüfzenario wird ein Zertifikat und Prüfbericht ausgestellt. Folgend sind die drei unterschiedlichen Prüfzenarien aufgeführt:

1. Dachansprengung

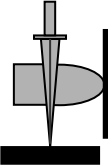
Es wird für die Dachansprengung kein Zertifikat ausgestellt, wenn, entsprechend des Bewertungsschemas, eine der nachfolgenden Anforderungen an

- die Panzerungselemente
- den Splitterindikator
- die Oberfläche der Innenausstattung
- den Kontaktsensor

nicht erfüllt werden.

Wenn die genannten Anforderungen erfüllt, sind wird eine bestandene Prüfung wie folgt kategorisiert:

- **3 Sterne** werden erteilt, wenn alle Anforderungen ohne Einschränkung erfüllt sind
- **2 Sterne** werden erteilt, wenn der Kontaktsensor gemäß Bewertungsschema gezeichnet hat und der Splitterindikator nicht durchschlagen ist
- **1 Stern** wird erteilt, wenn eine Öffnung in den Panzerungselementen zu erkennen ist

 <p>VPAM Vereinigung der Prüfstellen für angriffs- hemmende Materialien und Konstruktionen</p>	<p>Zusatzdokument Informationsblatt zur VPAM-ERV Fassung 3</p>	<p>VPAM ZD-ERV Stand: 22.07.2021</p>
--	---	---

2. Bodenansprengung


Es wird für die Bodenansprengung kein Zertifikat ausgestellt, wenn, entsprechend des Bewertungsschemas, eine der nachfolgenden Anforderungen an

- die Panzerungselemente
- den Splitterindikator
- die Oberfläche der Innenausstattung
- den Biofidel-Dummy

nicht erfüllt werden.

Wenn die genannten Anforderungen erfüllt, sind wird eine bestandene Prüfung auf Basis der Bewertungsmatrix wie folgt kategorisiert:

- **3 Sterne** werden erteilt, wenn der **Dummy unbeschädigt** ist
(Funktionsfähigkeit und Bewegungsmöglichkeit des Dummy unverändert)
- **2 Sterne** werden erteilt, wenn der **Dummy leicht beschädigt** wird
(Funktionsfähigkeit und Bewegungsmöglichkeit des Dummy verändert)
- **1 Stern** wird erteilt, wenn der **Dummy beschädigt** wird
(Funktionsfähigkeit und Bewegungsmöglichkeit des Dummy stark verändert)

 <p>VPAM Vereinigung der Prüfstellen für angriffs- hemmende Materialien und Konstruktionen</p>	<p>Zusatzdokument Informationsblatt zur VPAM-ERV Fassung 3</p>	<p>VPAM ZD-ERV Stand: 22.07.2021</p>
--	---	---

3. Seitenansprengung

Es wird für die Seitenansprengung kein Zertifikat ausgestellt, wenn, entsprechend des Bewertungsschemas, eine der nachfolgenden Anforderungen an

- die Panzerungselemente
- die Oberfläche der Innenausstattung
- den Dummy
- die Druckwerte

nicht erfüllt werden.

Wenn die genannten Anforderungen erfüllt, sind wird eine bestandene Prüfung auf Basis der Bewertungsmatrix wie folgt kategorisiert:

- **3 Sterne** werden erteilt, wenn der **Dummy unbeschädigt** ist
(Funktionsfähigkeit und Bewegungsmöglichkeit des Dummy unverändert)
- **2 Sterne** werden erteilt, wenn der **Dummy leicht beschädigt** wird
(Funktionsfähigkeit und Bewegungsmöglichkeit des Dummy verändert)
- **1 Stern** wird erteilt, wenn der **Dummy beschädigt** wird
(Funktionsfähigkeit und Bewegungsmöglichkeit des Dummy stark verändert)

4. Zusätzliche Prüfungen

Sind aufgrund von erkennbaren Schwachstellen und weiteren Sitzpositionen zusätzliche Prüfungen notwendig, fließen diese in die Bewertung des jeweiligen Prüfzenario mit ein. Die zusätzlichen Prüfungen werden ausschließlich im Prüfbericht dokumentiert.